



PHOTO SECTORIELLE 2024

**LA COMMISSION PARITAIRE 200
EN CHIFFRES**

CEFORA >>>

LES CHIFFRES CLÉS DE LA CP 200



La Commission Paritaire Auxiliaire pour Employés (CPAE), également appelée Commission paritaire 200 (CP 200) est la plus grande commission paritaire de Belgique, avec presque 60.000 entreprises et plus de 500.000 employés dans plus de 30 secteurs. Il s'agit donc d'un groupe très diversifié d'organisations et de personnes. En tant que partenaire de formations et accompagnements de la CP 200, nous sommes heureux de partager avec vous quelques chiffres.

Quelle est la taille de votre secteur comparée aux autres secteurs de la CP 200 ? Dans quelle tranche d'âge se situent la majorité des employés ? Quel est le taux de vacance d'emploi dans la CP 200 ? Découvrez-le dans cette photo sectorielle.

LES CHIFFRES CLÉS DE LA CP 200

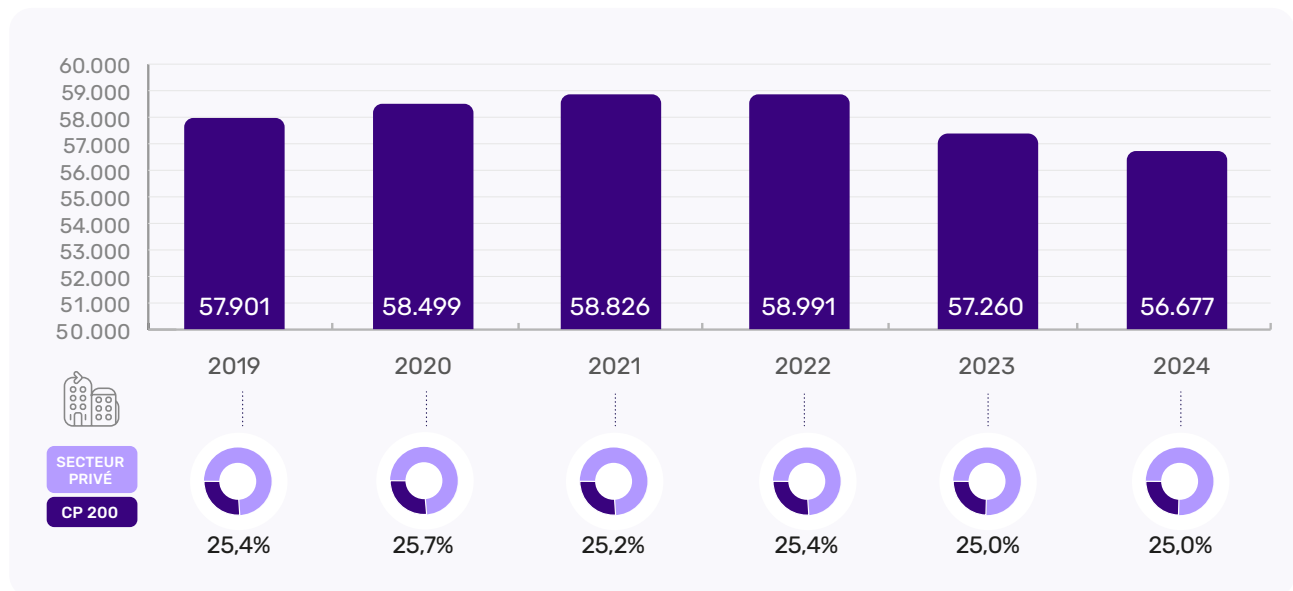
Table des matières

Quelle est la taille de la CP 200 ?	3
Les secteurs de la CP 200	7
À quoi ressemble la CP 200 ?	11
CP 200 : principalement des PME	12
Qui sont les employés de la CP 200 ?	14
Marché du travail en pénurie : même constat au sein de la CP 200	18
Les métiers en pénurie en 2024	19
Sources	22

LA CP 200 EN CHIFFRES

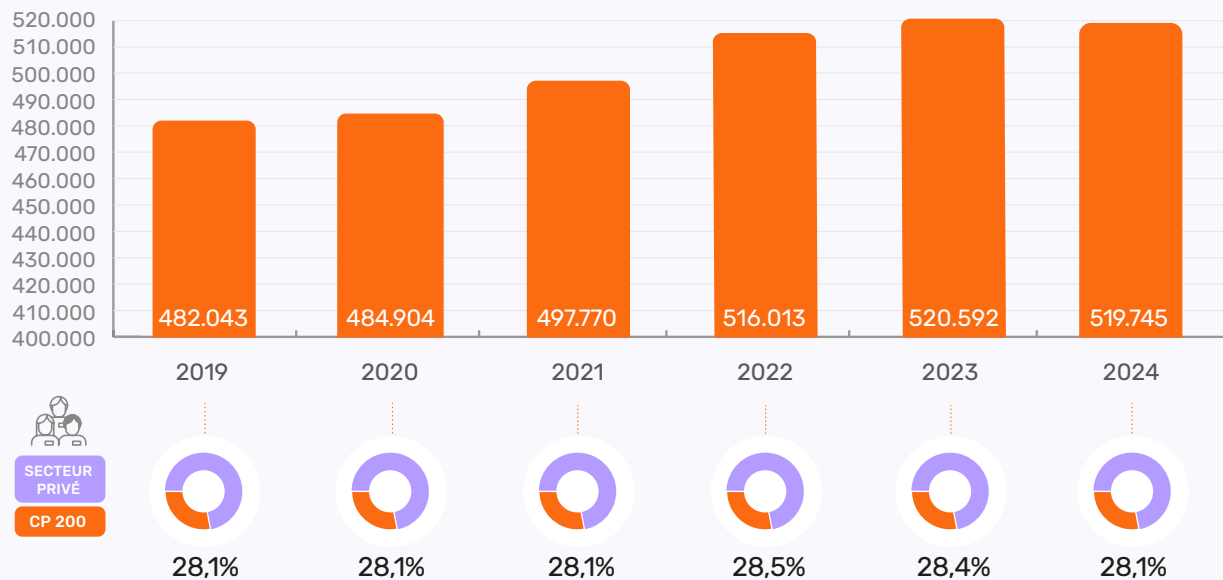
Quelle est la taille de la CP200 ?

› Évolution du nombre d'entreprises CP 200 entre 2019 et 2024
et pourcentages par rapport au secteur privé



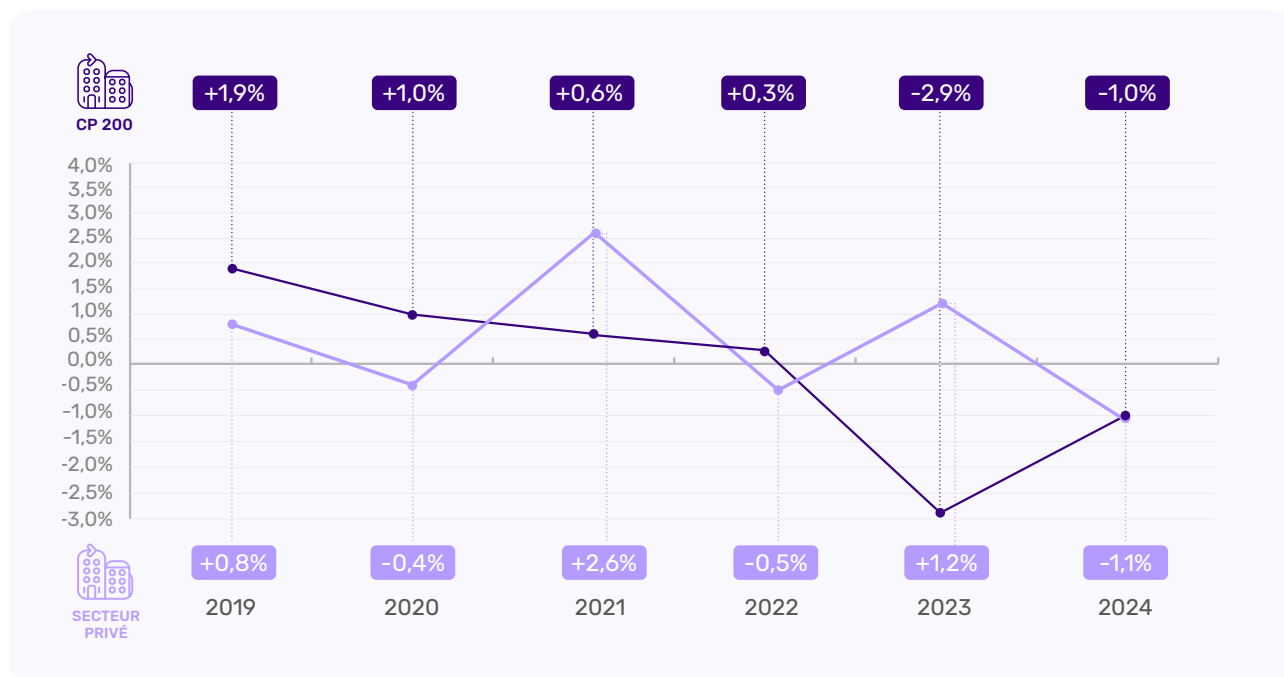
La CP 200 représente **56.677**
entreprises, soit un quart de toutes
les entreprises du secteur privé.

› Évolution du nombre d'employés dans la CP 200 entre 2019 et 2024
et pourcentages par rapport au secteur privé



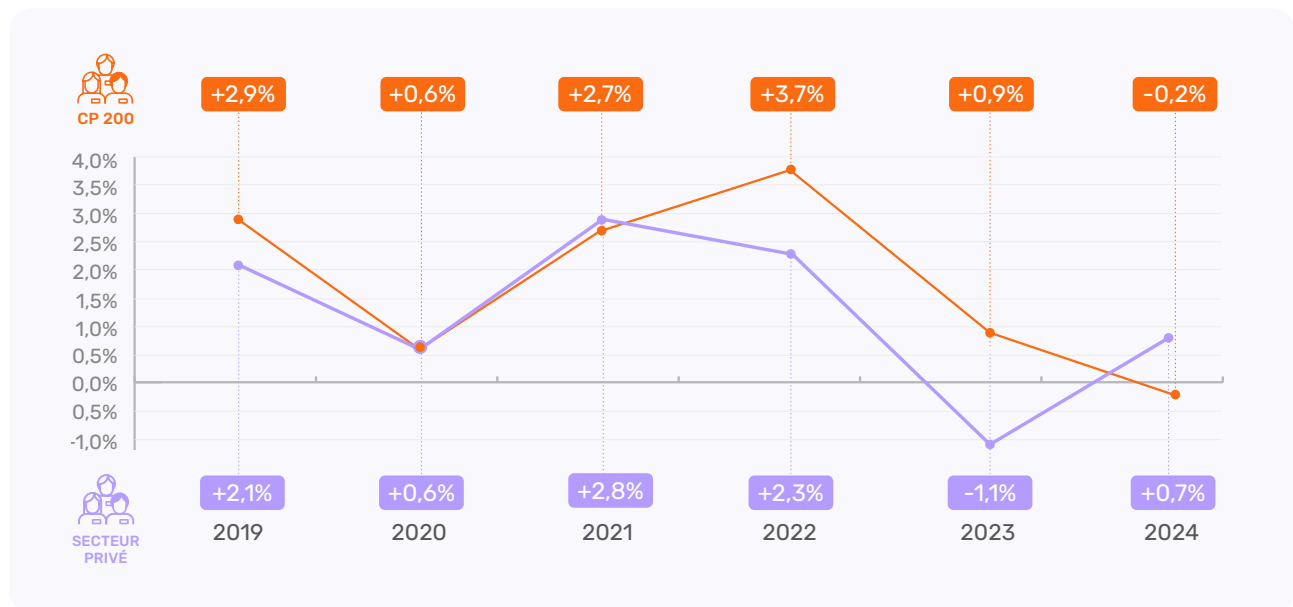
519.745 personnes sont employées
dans la **CP 200**, soit **28%** de tous
les employés du **secteur privé**.

› Croissance annuelle en pourcentage du nombre d'entreprises entre 2019 et 2024



Jusqu'en 2022, le nombre d'entreprises dans la CP 200 augmentait chaque année, même pendant la crise du Covid. **Depuis 2023, le nombre d'entreprises dans la CP 200 diminue d'année en année.**

› Croissance annuelle en pourcentage du nombre d'employés entre 2019 et 2024



En 2024, le nombre d'employés dans la CP 200 est resté stable.

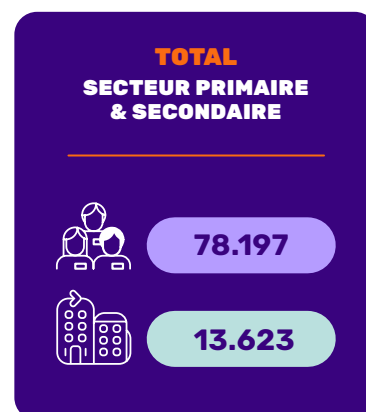
Jusqu'en 2023, le nombre d'employés de la CP 200 augmentait chaque année, à un rythme relativement plus soutenu que la moyenne du secteur privé.

Les secteurs de la CP 200

› Nombre d'entreprises et d'employés par secteur en 2024

SECTEUR PRIMAIRE & SECONDAIRE

	#employés	#entreprises
Bois et meubles	619	172
Construction	52.438	11.088
Imprimeries	3.181	442
Minéraux	8.152	492
Secteur primaire	222	124
Tabac	381	14
Autres primaire/secondaire	13.204	1.291



SECTEUR COMMERCE

	#employés	#entreprises
CG alimentation et agriculture	15.186	1.738
CG équipements	37.861	3.523
CG non spécialisé	19.543	2.209
CG produits domestiques	26.114	2.532
Commerce automobile	27.584	3.455
Commerce de détail	5.089	1.051
Intermédiaires du CG	2.103	494
Autres CG spécialisés	346	94



CG = commerce de gros

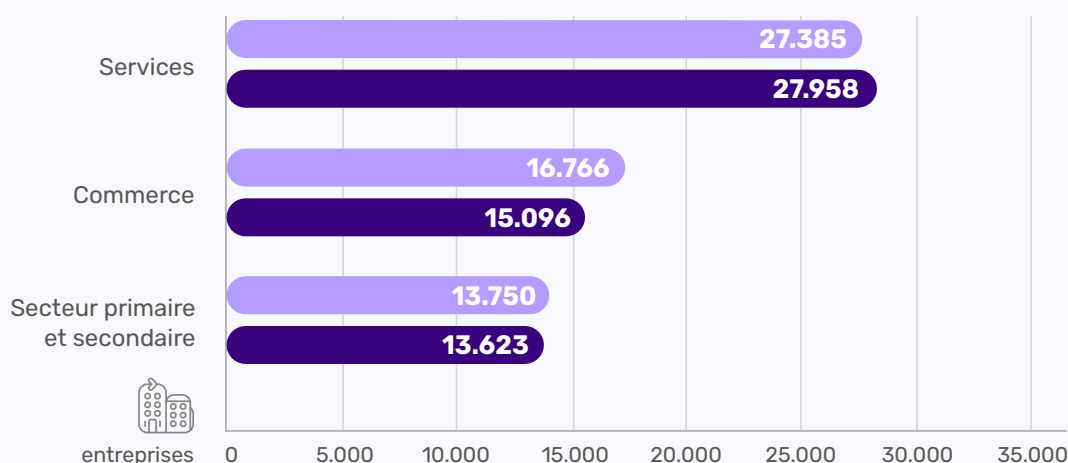
› Nombre d'entreprises et d'employés par secteur en 2024

SECTEUR SERVICES	#employés	#entreprises
Audiovisuel	618	57
Blanchisseries	956	133
Bureaux d'études	31.833	2.225
Bureaux de sélection	6.176	391
Call Center	5.767	69
Consultance	54.265	6.163
Editions	5.239	230
Formation privée	5.461	611
Immobilier	2.197	766
Informatique	80.042	5.471
Inspection automobile	2.880	14
Institutions financières	27.855	2.791
Intérim	12.512	287
Jeux de hasard	861	115
Location	6.285	542
Nettoyage	6.518	1.137
Publicité	10.311	1.161
Télécommunications	8.813	169
Tourisme, culture et sport	7.710	1.105
Transport et expédition	4.827	697
Autres services	26.596	3.824

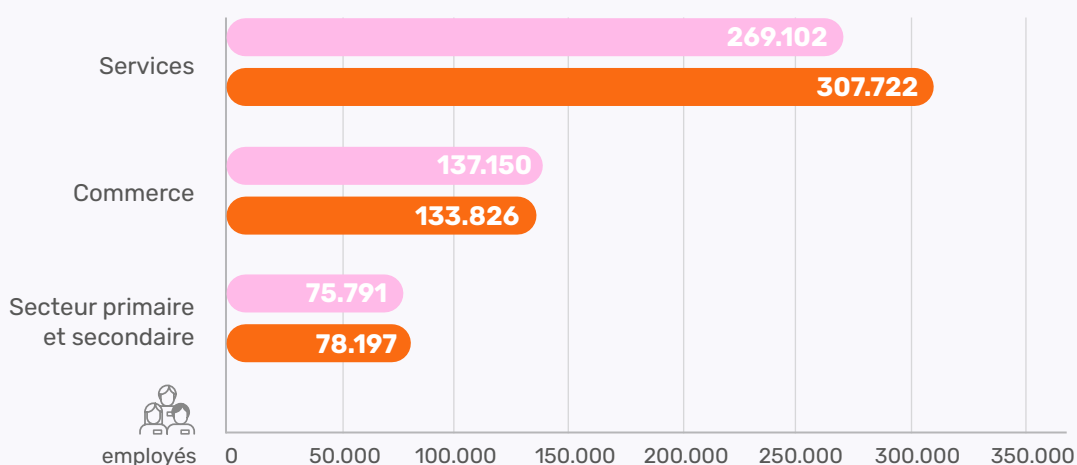


Évolution du secteur primaire/secondaire, du commerce et des services entre 2019 et 2024

Nombre d'entreprises CP 200 en 2019 par rapport à 2024



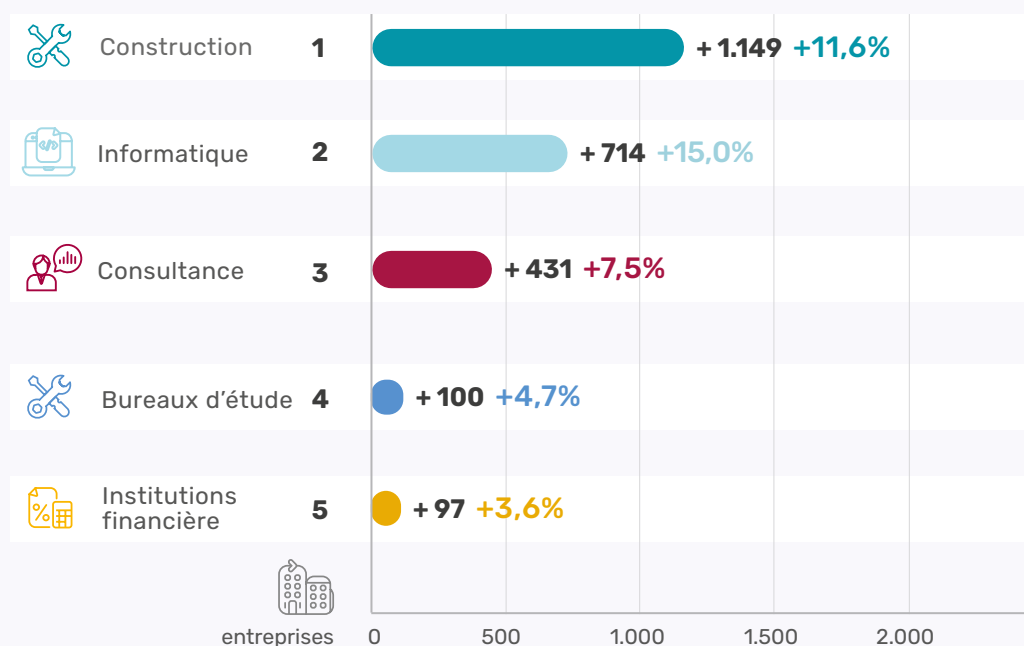
Nombre d'employés CP 200 en 2019 par rapport à 2024



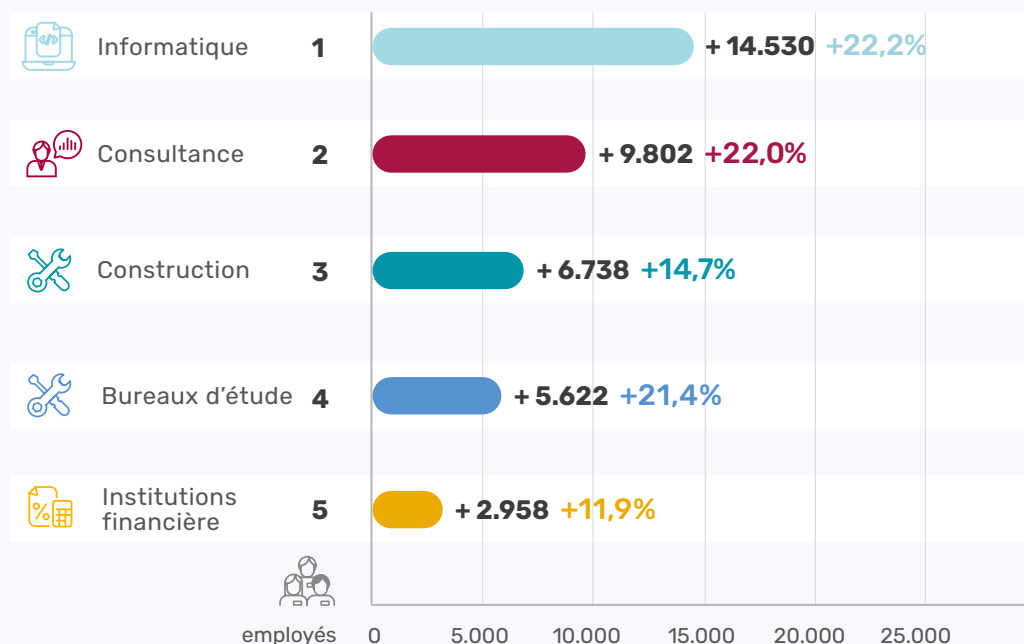
Évolution du secteur primaire/secondaire, du commerce et des services entre 2019 et 2024

Secteurs ayant le plus progressé entre 2019 et 2024

Croissance du nombre d'entreprises - top 5 (en nombre et en pourcentage)

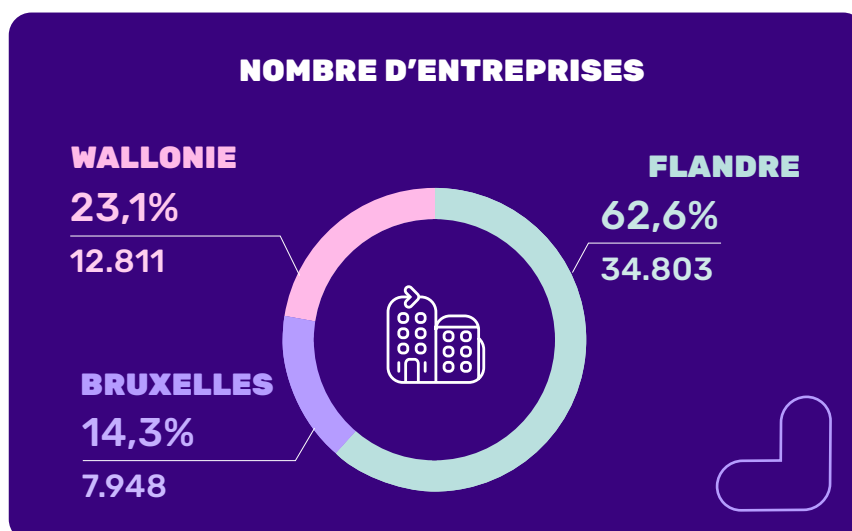
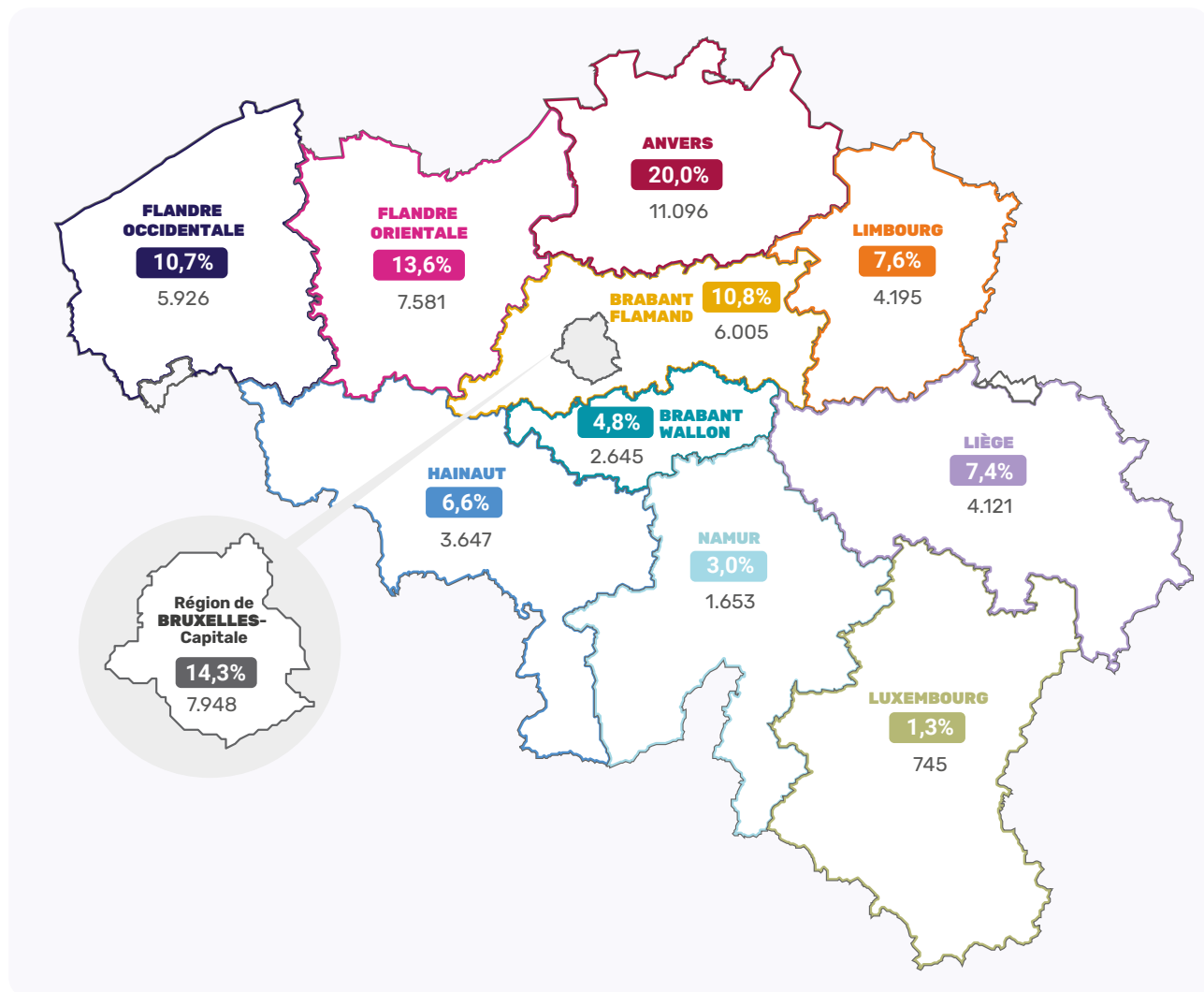


Croissance du nombre d'employés 2019-2024 (en nombre et en pourcentage)





À quoi ressemble la CP 200 ?

› Répartition géographique des entreprises





CP 200 : principalement des PME

› Répartition des entreprises selon le nombre de employés


	 % ENTREPRISES	 % EMPLOYÉS
<5	56,7%	9,3%
5 - 9	16,9%	7,8%
10 - 19	12,3%	10,7%
20 - 49	8,9%	17,2%
50 - 99	2,8%	11,9%
100 - 199	1,3%	11,6%
200 - 499	0,8%	14,4%
500 - 999	0,2%	7,1%
>999	0,2%	10,0%
Total	100%	100%


PME (<50 travailleurs)

95%  **53.706** entreprises

45%  **233.746** employés

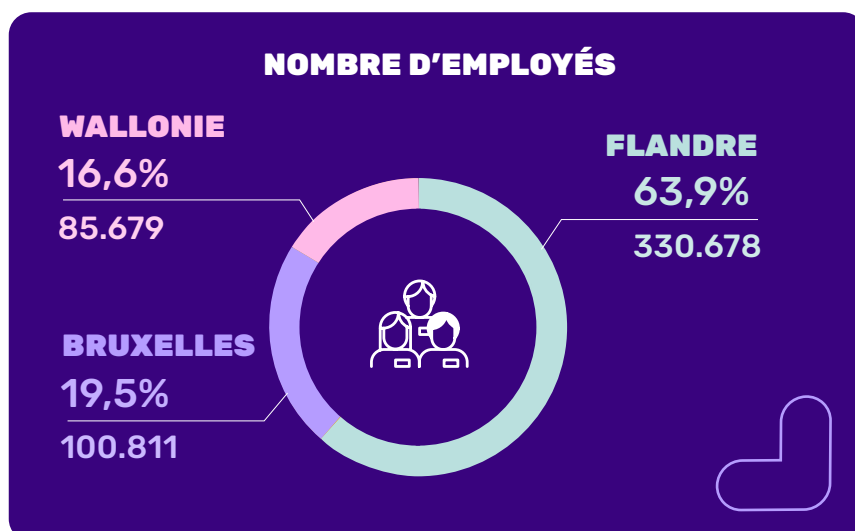
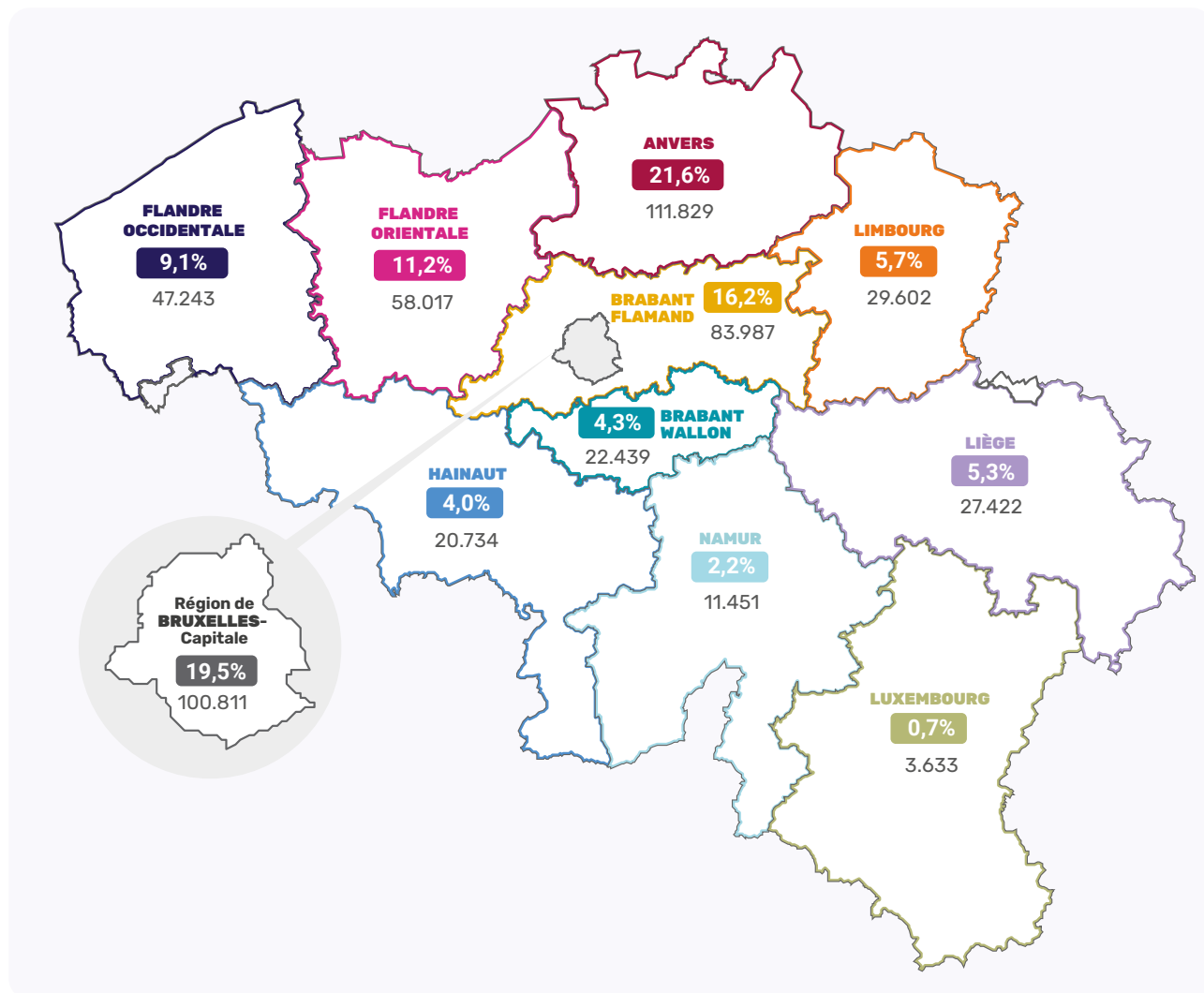
Grandes entreprises

5%  **2.971** entreprises

55%  **285.999** employés

Plus de la moitié des entreprises de la CP 200 comptent **moins de cinq employés**. **95%** sont des entreprises de moins de 50 employés.

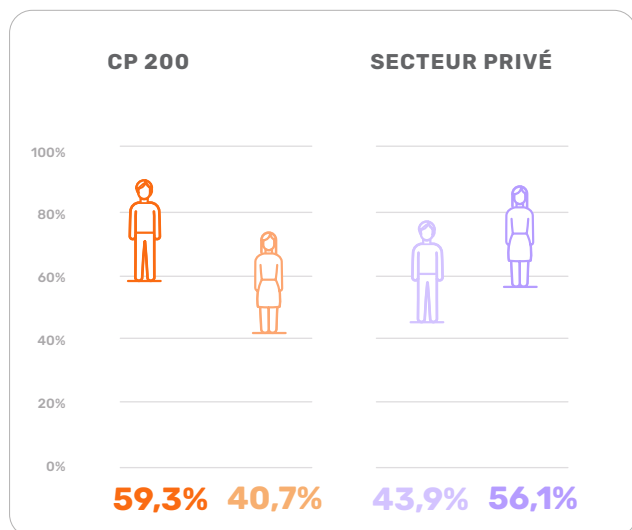
› Répartition géographique des employés



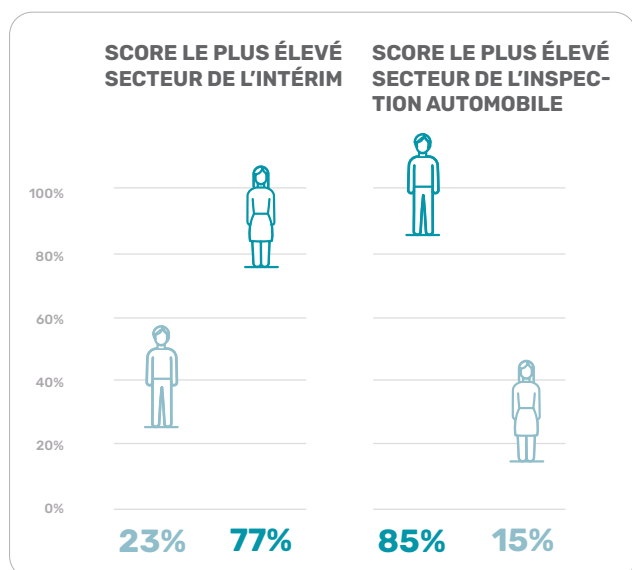
Qui sont les employés de la CP 200 ?

› Répartition selon le genre, l'âge, le temps partiel/plein

RÉPARTITION SELON LE GENRE

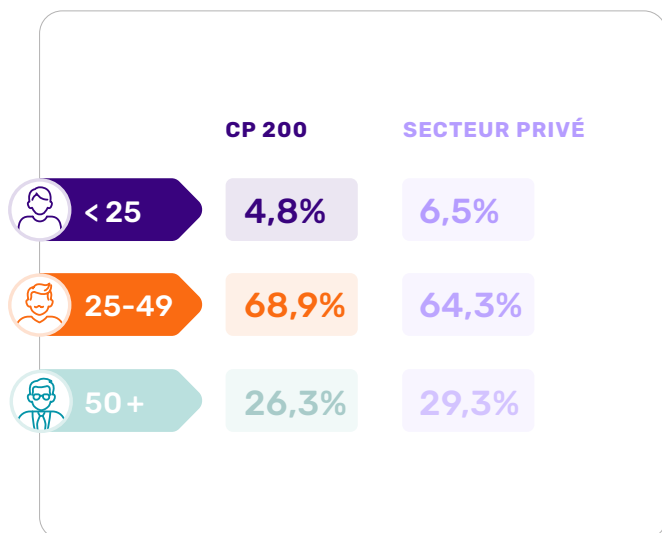


59% des employés dans la CP 200 sont des **hommes**, tandis que dans le secteur privé, c'est l'inverse : **56%** sont des **femmes**.

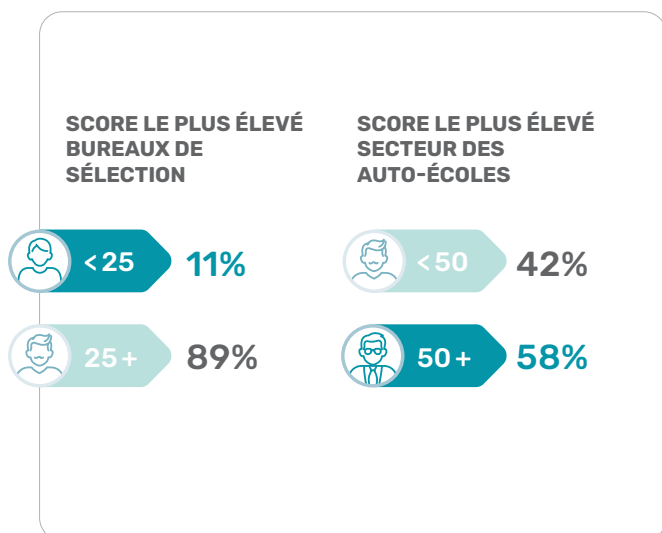


Les femmes sont les plus représentées dans le **secteur de l'intérim**. Le pourcentage de femmes est le plus faible dans le **secteur de l'inspection automobile**.

RÉPARTITION SELON L'ÂGE



En matière de répartition des âges, la CP 200 suit en grande partie la moyenne de l'ensemble du secteur privé, mais on observe une surreprésentation du groupe d'âge de 25 à 49 ans.

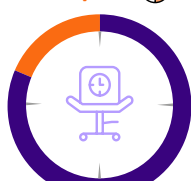


Dans les **bureaux de sélection**, **11%** des employés ont moins de 25 ans. Dans le **secteur des auto-écoles**, **58%** des employés ont 50 ans ou plus.

RÉPARTITION SELON LE TEMPS PARTIEL/PLEIN

EMPLOYÉS CP 200

18,3%

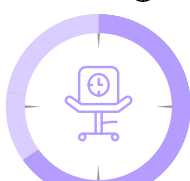


81,7%

Temps partiel
Temps plein

EMPLOYÉS SECTEUR PRIVÉ

36,4%



63,6%

Temps partiel
Temps plein

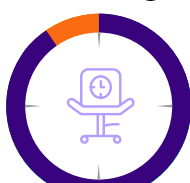
Seuls **18%** des employés de la CP 200 travaillent à **temps partiel**. La moyenne dans le secteur privé est deux fois plus élevée.



EMPLOYÉS MASCULINS

CP 200

9,7%



90,3%

Temps partiel
Temps plein

SECTEUR PRIVÉ

19,0%



81,0%

Temps partiel
Temps plein

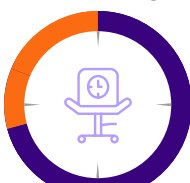
Les nombreux employés engagés à **temps plein** sont tant des hommes que des femmes.



EMPLOYÉES FÉMININES

CP 200

30,7%

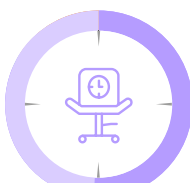


69,3%

Temps partiel
Temps plein

SECTEUR PRIVÉ

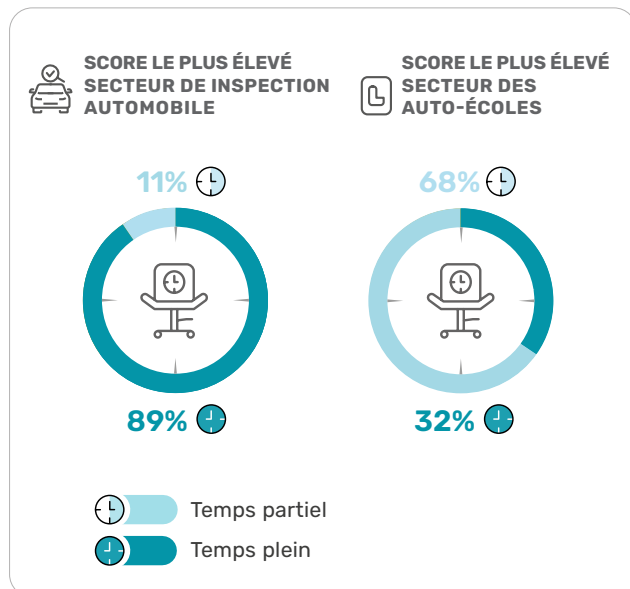
50,1%



49,9%

Temps partiel
Temps plein

RÉPARTITION SELON LE TEMPS PARTIEL/PLEIN

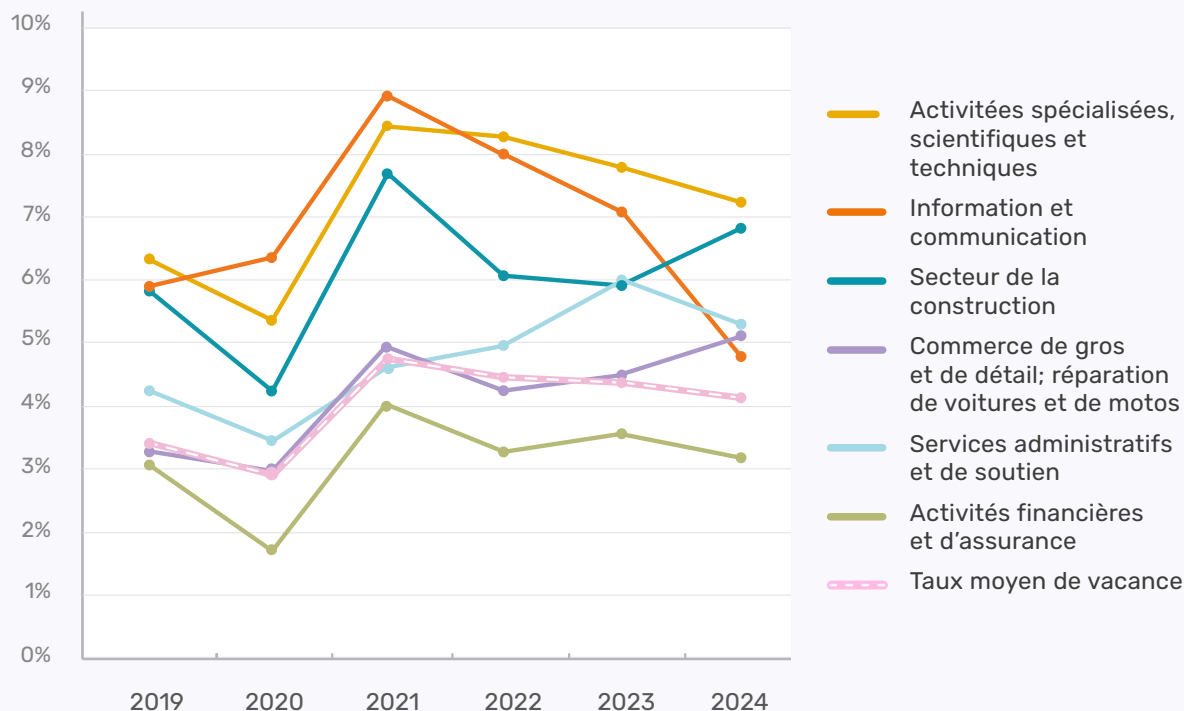


Dans le secteur de l'inspection automobile, seul **1** employé **sur 10** travaille à temps partiel. Dans le secteur des auto-écoles, en revanche, plus de deux tiers des employés travaillent à temps partiel.

Marché du travail en pénurie: même constat au sein de la CP 200

› Taux de vacance d'emploi pour les principaux secteurs au sein de la CP 200

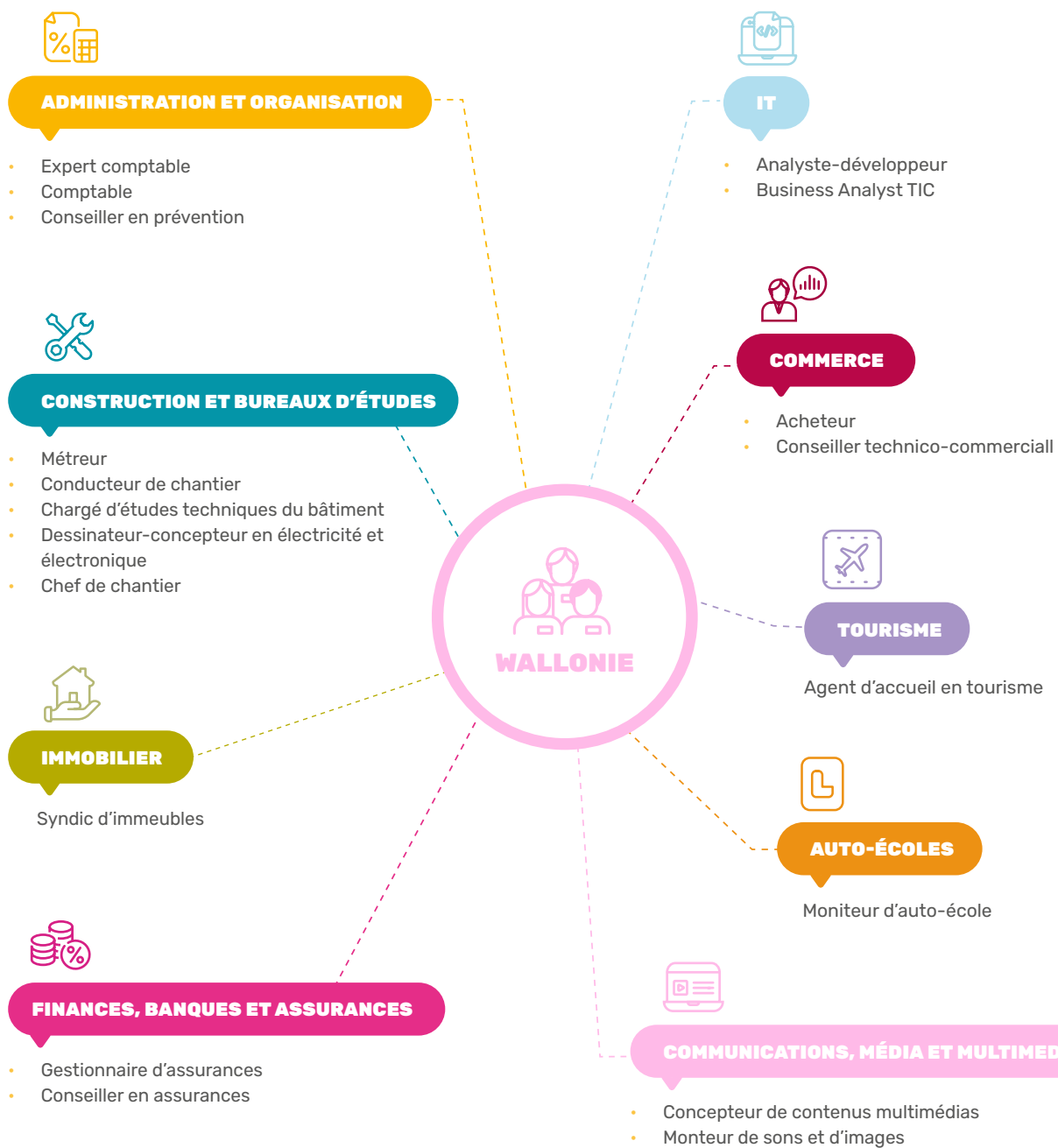
Ce graphique illustre l'évolution du pourcentage de postes vacants par rapport à la main-d'œuvre pour certains secteurs typiques de la CP 200.

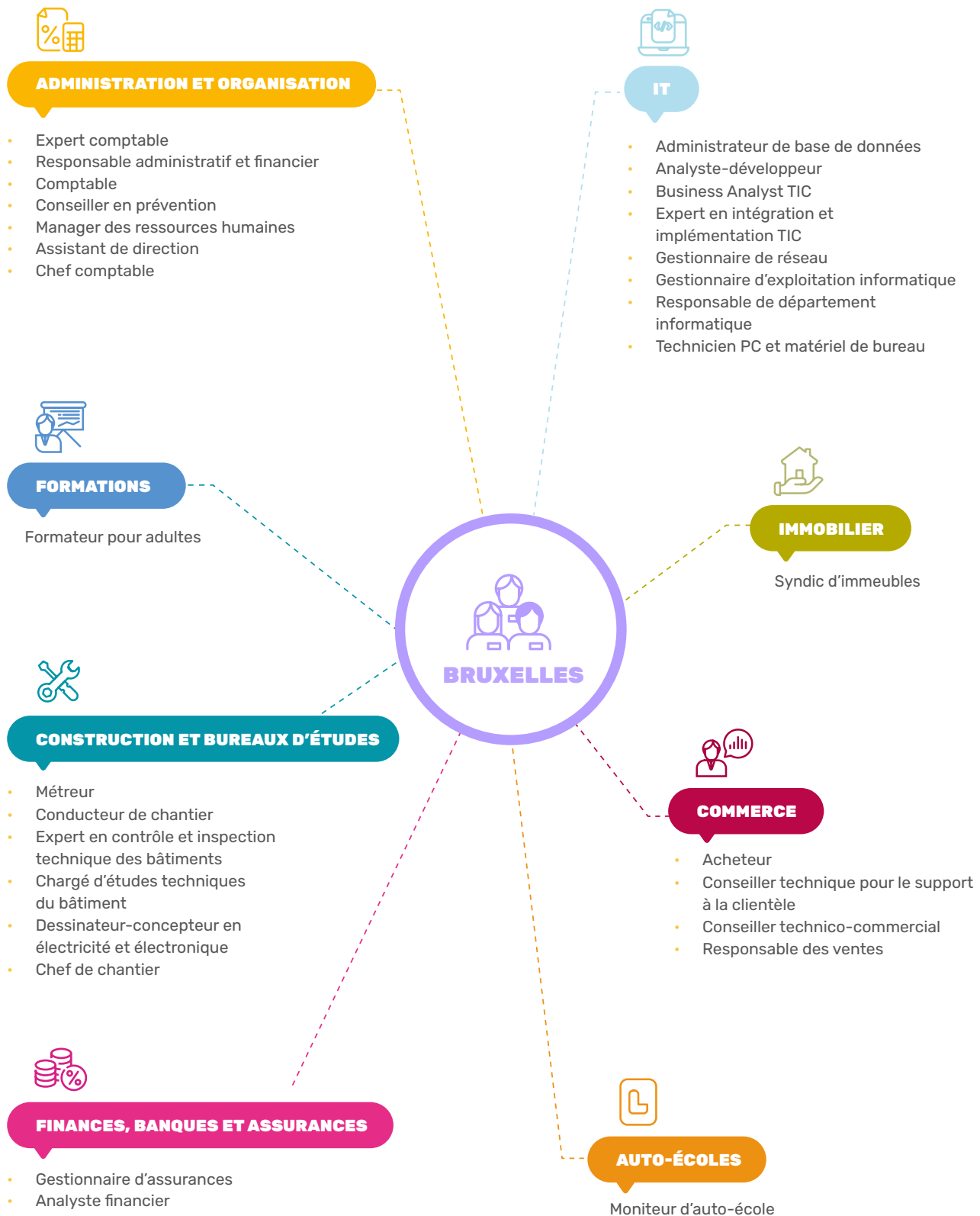


Pour quasi tous les secteurs, ce pourcentage est supérieur à la moyenne belge. Certains secteurs présentent un nombre élevé de postes vacants : les activités spécialisées, scientifiques et techniques, ainsi que le secteur de la construction. Dans l'Information et la communication, nous observons une diminution nette du taux de vacance par rapport à 2023.

Les métiers en pénurie en 2024

Les métiers en pénurie sont des métiers pour lesquels il est plus difficile de pourvoir les postes vacants que dans les autres professions. Voici les principaux métiers en pénurie au sein de la CP 200 en Wallonie, à Bruxelles et en Flandre.







Sources

Actiris (2025). Liste des fonctions critiques, dont les métiers en pénurie, en Région de Bruxelles- Capitale (2025). [Bruxelles: Actiris.](#)

Forem (2025). Liste 2025 des métiers/fonctions critiques et en pénurie en Wallonie. [Namur: Forem.](#)

VDAB (2025). Knelpuntberoepen in Vlaanderen – Editie 2025. [Bruxelles: VDAB.](#)

Office National de Sécurité Sociale (2025). Emplois – Quatrième trimestre 2024. Bruxelles : Office National de Sécurité Sociale. [Bruxelles : Office National de Sécurité Sociale.](#)

Office National de Sécurité Sociale (2025). Employeurs – Quatrième trimestre 2024. [Bruxelles : Office National de Sécurité Sociale.](#)

Statbel – Direction Générale Statistique (2025). Le nombre de postes occupés et vacants et taux de vacance d’emploi selon les trimestres, la taille des entreprises et les secteurs d’activité (NACE Rev.2). [Bruxelles : Statbel.](#)